

# Relatório Anual 2025



## SUMÁRIO

MENSAGEM DA PRESIDENTE | 3

1. A FLORESCER | 5

Quem somos? | **6**

Nossa missão | **7**

Reconhecimentos | **8**

2. Onde Atuamos | 9

Onde atuamos? | **10**

Nosso público | **11**

3. VOLUNTARIADO | 12

4. NOSSOS PROJETOS | 14

Nossos Projetos | **15**

Nosso jeito de fazer projetos | **16**

Os 4 Eixos que sustentam o florescer | **17**

EIXO SEMEIA | **18**

EIXO SEMENTE | **19**

EIXO FLORESCE | **20**

EIXO GERAR | **21**

5. EVENTOS | 32

AÇÕES E EVENTOS | **33**

6. SUSTENTABILIDADE | 34

7. GOVERNANÇA | 36

Diretoria Executiva | **37**

Conselho Fiscal | **37**

Embaixadores | **38**

8. QUEM FAZ ACONTECER | 39

Equipe Administrativa Operacional | **40**

Equipe Instrutora | **41**

9. DEMONSTRAÇÕES  
FINANCEIRAS | 42

Transparência | 43

Investidores | 44

Expediente | 45

## MENSAGEM DA PRESIDENTE

O ano de **2025** foi marcado por amadurecimento, consolidação e pela certeza de que seguimos no caminho certo.

Ao completar 19 anos de atuação, a Florescer reafirma seu compromisso com a transformação social, fortalecendo sua missão e ampliando seu impacto nas comunidades onde atua.

Chegar a este momento não é apenas celebrar o tempo, mas reconhecer a trajetória construída com coragem, trabalho coletivo e a ousadia de sonhar alto. Ao longo desses 19 anos, mais de 37 mil pessoas tiveram suas vidas impactadas por nossas ações em assistência social e educação não formal, um número que representa histórias, oportunidades criadas e futuros ressignificados.

Em 2025, demos passos importantes na ampliação e no aprimoramento de nossos atendimentos. Mantivemos e fortalecemos iniciativas que promovem o desenvolvimento humano em todas as fases da vida, com destaque para ações voltadas à qualificação profissional e geração de renda, entendendo que preparar pessoas para novas oportunidades é essencial para a autonomia e a inclusão social. Seguimos também atentos às demandas das comunidades locais, adaptando nossas atividades às realidades e necessidades de cada território onde estamos presentes. Os resultados alcançados ao longo do ano reforçam o impacto positivo do nosso trabalho e aumentam, na mesma medida, nossa responsabilidade. Seguimos acreditando que juntos podemos transformar vidas. E que venham os próximos anos, seguimos preparados, comprometidos e cheios de esperança.





Cada reconhecimento, parceria e conquista nos impulsiona a fazer mais e melhor, sempre com foco nas pessoas que são a razão da existência da Florescer.

Nada disso seria possível sem a dedicação de muitas mãos e corações: os fundadores que acreditaram nesse sonho desde o início; os parceiros que confiam e investem em nossa causa; os colaboradores que fazem a instituição acontecer diariamente; os voluntários que doam tempo e talento; e, principalmente, nossos atendidos, que nos inspiram com suas histórias de superação e crescimento.

Acreditamos no potencial de cada indivíduo para se desenvolver, conquistar autonomia e construir um presente e um futuro com mais dignidade e oportunidades. São essas trajetórias inspiradoras que nos motivam e fortalecem a convicção de que nosso trabalho gera transformação real.

Convido você a percorrer as próximas páginas deste relatório e conhecer, em cada ação realizada em 2025, o impacto positivo que juntos promovemos nas comunidades onde atuamos.

***E que venha 2026 com todos os seus desafios: estamos prontos!***

**Claudineia Pinheiro Voltolini**

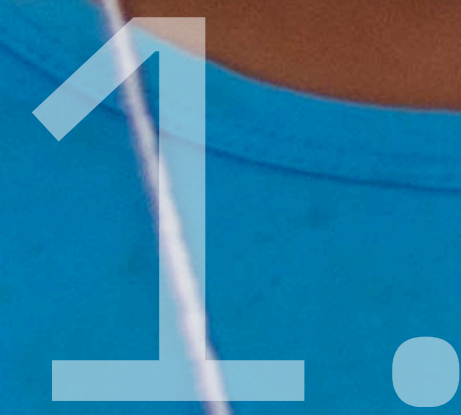
DIRETORA-PRESIDENTE DA FLORESCER AÇÃO SOCIAL



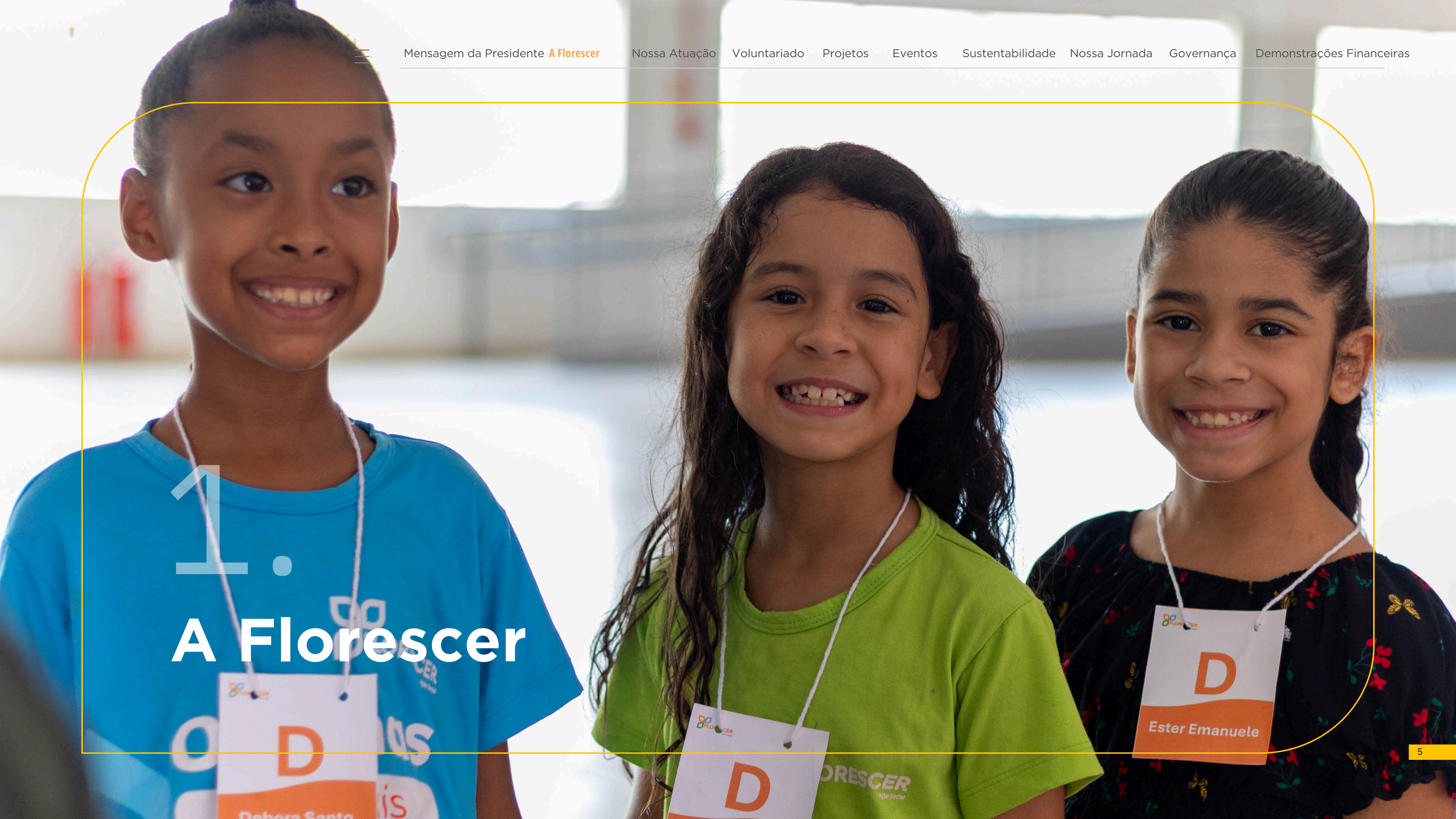
OU [CLIQUE AQUI](#)

Nós acreditamos que:  
**juntos**, podemos  
transformar **vidas!**





# A Florescer





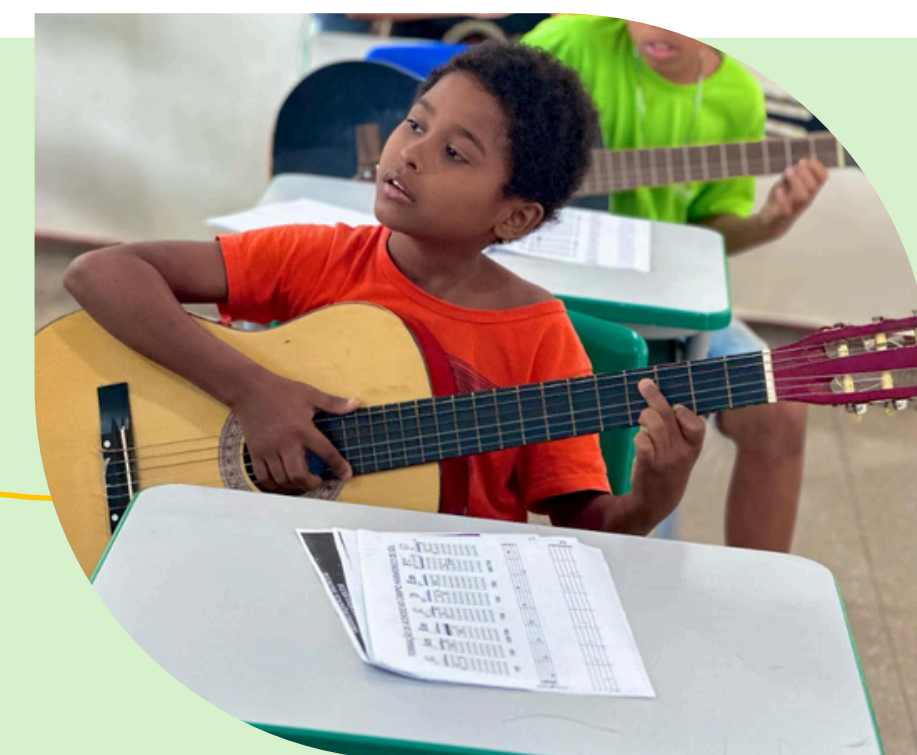
## QUEM SOMOS?

**Nós somos a Florescer Ação Social, uma instituição dedicada à transformação de vidas e ao fortalecimento da cidadania por meio da Educação, Cultura, Esporte, Qualificação e Geração de Renda.**

A **Florescer Ação Social** é uma organização comprometida com a promoção da cidadania e a transformação social, atuando por meio da educação, cultura, esporte, qualificação profissional e geração de renda. Desde sua criação, em **2006**, a instituição vem ampliando seus projetos e iniciativas, alcançando mais de **37 mil pessoas**, sempre com o apoio de empresas, parceiros institucionais e pessoas que acreditam em nossa causa.

O compromisso permanente com a transparência, a boa governança e a qualidade das ações resultaram em importantes reconhecimentos em 2025, entre eles o Selo Doar, a **renovação dos Selos da Transparência e de ONG Verificada e a conquista da certificação CEBAS** (Certificação de Entidade Beneficente de Assistência Social).

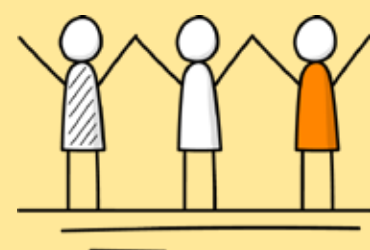
Em um processo contínuo de aprimoramento, a Florescer atua de forma atenta às demandas das comunidades onde está inserida, desenvolvendo soluções que geram impacto positivo e duradouro. **Com foco no futuro, a instituição reafirma seu propósito de seguir crescendo**, ampliando oportunidades e promovendo transformação social.



## NOSSA MISSÃO

# Transformando comunidades, Impactando vidas

A Florescer tem a missão de transformar comunidades por meio de programas socioeducativos, impactando vidas e fomentando a cidadania. Nosso objetivo é ser referência na formação de cidadãos éticos e íntegros, contribuindo para uma sociedade mais justa e solidária.



### NOSSA CAUSA

**Atuamos com assistência social, educação não formal, economia solidária, qualificação profissional e geração de renda,** promovendo ações de prevenção e desenvolvimento socioeducativo.



### NOSSOS VALORES

**Transparência** – Prestação de contas clara e acessível à sociedade.

**Respeito à diversidade** – Valorizamos as diferenças para alcançar a igualdade.

**Ética** – Base para relações saudáveis justas.

**Simplicidade** – Foco no essencial com objetividade.

**Honestidade** – Clareza e integridade em todas as relações.

**Profissionalismo** – Compromisso contínuo com a qualidade.



### NOSSA FINALIDADE

**Promovemos transformação e melhoria de vidas** por meio de iniciativas em **educação, cultura, esporte, qualificação e geração de renda,** sempre guiados por princípios como **ética, justiça social, respeito à diversidade, preservação do meio ambiente e fortalecimento da cidadania.**

Com um propósito sólido e uma atuação transparente, seguimos firmes no compromisso de impactar cada vez mais vidas e construir um futuro melhor.

## RECONHECIMENTOS

A **Florescer Ação Social** é uma instituição amplamente reconhecida pela relevância de sua atuação e pelo sólido compromisso com a promoção do bem-estar social. Ao longo de sua trajetória, conquistou importantes **títulos e certificações, além de integrar conselhos e firmar parcerias estratégicas**, o que reforça sua credibilidade institucional e amplia seu impacto junto à comunidade. A seguir, são apresentados os principais reconhecimentos obtidos.



### RECONHECIMENTOS OFICIAIS

- **Utilidade Pública Municipal**

Lei 27/11/2012.

- **Moção de Aplauso** da Assembleia

Legislativa do Estado de Mato Grosso – 22/11/2015

- **Moção de Reconhecimento**

da Câmara Municipal pelos serviços prestados à comunidade – 04/05/2023.

- **Título de Mulher Cidadã**

concedido à atual Diretora-Presidente pelos serviços prestados ao município.

### CERTIFICAÇÕES E TRANSPARÊNCIA

- **Selo Melhores ONGs** –

Reconhecimento entre as 100 melhores ONGs do Brasil 2024

- **Selo ONG Verificada** –

Certificação que garante credibilidade e boas práticas de gestão 2024 e 2025

- **Selo ONG Transparente** –

Validação do compromisso com a transparência e responsabilidade social 2024 e 2025

- **Selo Doar** –

Certificação que dá mais credibilidade e confiança às Organizações da Sociedade Civil (OSCs), funcionando como um selo de qualidade independente que atesta boas práticas de gestão, transparência e governança 2025

**CEBAS** (Certificação de Entidade Beneficente de Assistência Social) **vigência 2025 a 2028**

2.

# Onde Atuamos

## ONDE ATUAMOS?

Os nossos projetos socioeducacionais são criados para atender crianças, adolescentes, adultos e, ainda com pequenas ações, idosos das cidades de Nova Olímpia e Denise onde as nossas instalações estão inseridas, e mais recentemente Assari - Distrito de Barra do Bugres.

Entendemos como **reconhecimento social** a nossa participação ativa nos espaços de **debate público** de diferentes localidades, contribuindo para políticas sociais e ampliando nosso impacto na comunidade.

**Em Nova Olímpia**, participamos dos seguintes conselhos:

- **CMAS** - Conselho Municipal de Assistência Social.
- **COMDICA** - Conselho Municipal dos Direitos da Criança e do Adolescente.
- **CAE** - Conselho de Alimentação Escolar de Nova Olímpia.
- **Conselho Municipal de Educação.**
- **Conselho Municipal de Saúde.**
- **Conselho Municipal do Idoso.**

**No município de Denise**, ocupamos cadeiras em:

- **COMDICA** - Conselho Municipal dos Direitos da Criança e do Adolescente.

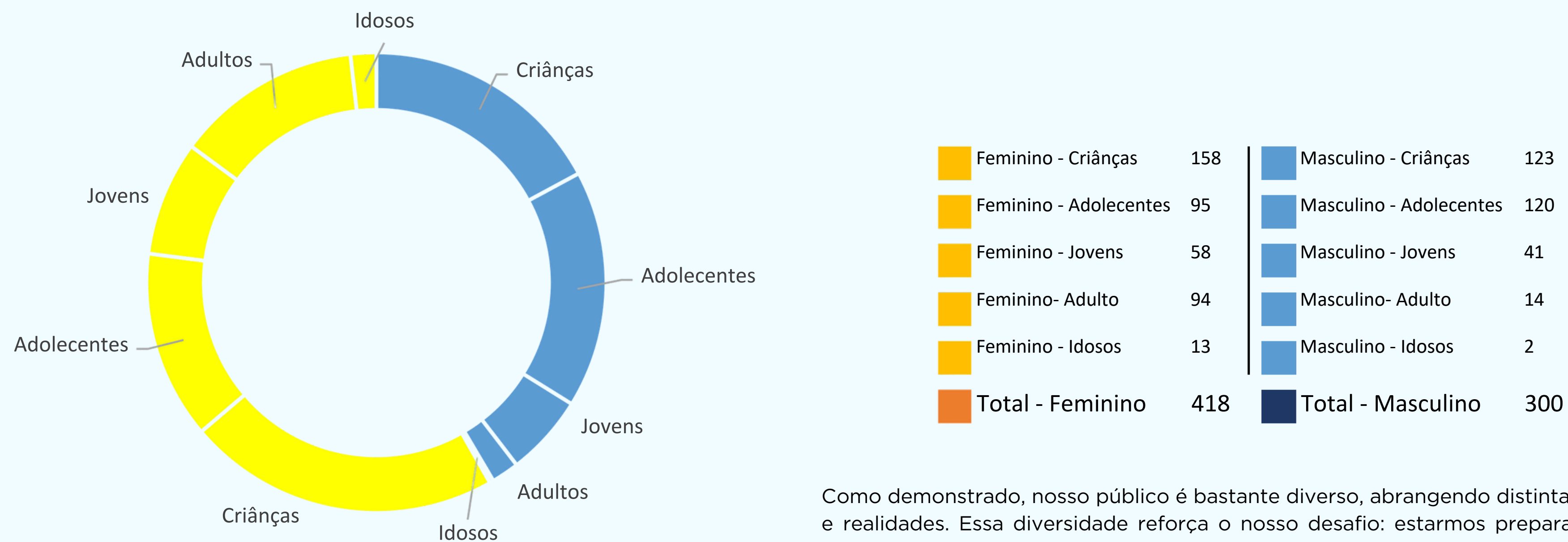
**Em Assari - distrito de Barra do Bugres**, também estamos presentes, fortalecendo nossa atuação e compromisso social.



A organização tem como **compromisso o atendimento às famílias dos beneficiários**, seja por meio de ações pontuais, como doações de materiais e serviços, atendimento psicossocial, ou pela **inclusão em projetos** que contribuam para a mudança da realidade no núcleo familiar e da comunidade.

## NOSSO PÚBLICO

Atendemos crianças, adolescentes, jovens, adultos e idosos, conforme a distribuição apresentada. Foi dessa forma que o ano de 2025 se encerrou. Ao longo do ano, entretanto, o número de pessoas atendidas foi ainda maior, uma vez que, por diferentes motivos, nem todos conseguiram permanecer até a conclusão do ciclo.



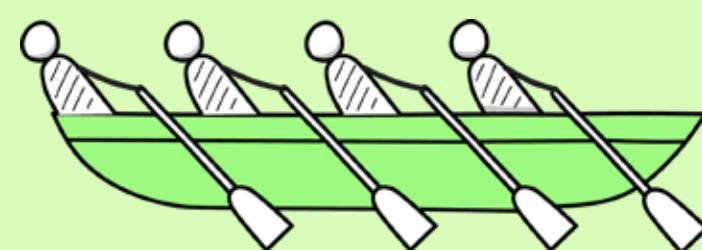
Como demonstrado, nosso público é bastante diverso, abrangendo distintas faixas etárias e realidades. Essa diversidade reforça o nosso desafio: estarmos preparados para lidar com as mais variadas situações e contribuir de forma ativa com as famílias, buscando sempre oferecer um atendimento de qualidade e cada vez mais humanizado.



# 3. Voluntariado



## VOLUNTARIADO



Compreendemos o voluntariado como um verdadeiro ato de doação. Por meio dele, buscamos estimular o engajamento social em nossas comunidades, seja pela dedicação de tempo, pelo compartilhamento de conhecimentos, pela prestação de serviços ou por qualquer outra forma de contribuição que fortaleça iniciativas sociais de maneira solidária.

Em 2025, a Florescer implantou o programa Embaixadores da Florescer, que conta com 17 voluntários que tem a função de auxiliar na divulgação das ações da Florescer, “Abrir portas” para que ela seja apresentada e a contribuição na criação de uma rede de contatos. Ao todo, a Instituição teve o privilégio de contar com a **participação de 100 voluntários**, que desempenharam um papel fundamental na realização de nossas ações e eventos, enriquecendo cada programação com sua dedicação, compromisso e espírito colaborativo

### VOLUNTÁRIOS DESTAQUES 2025



Aline Kelhulyn Bueno dos Santos de Almeida



João Candido Brunieira



Eveline Dezengrini



Nadia Fernanda de Almeida Carvalho



Geane Monteiro





4.

# Nossos Projetos

## NOSSOS PROJETOS

### Onde a semente vira caminho: projetos que transformam realidades!

O Setor de Projetos como coração estratégico da Florescer Ação Social em 2025 .

### O ano que plantamos com intenção.

*“Projetos não são apenas ações planejadas. São encontros, escolhas e oportunidades que mudam trajetórias.”*

2025 foi um ano de consolidação, escuta e amadurecimento para a Florescer Ação Social. O Setor de Projetos afirmou-se como espaço estratégico de articulação, execução e inovação social, em conexão direta com a missão institucional de cuidar de pessoas em todas as fases do desenvolvimento. O planejamento estratégico vigente até 2024 já não acompanhava o crescimento, a complexidade e a profissionalização alcançados pela instituição, que ampliou atendimentos, diversificou fontes de recursos e fortaleceu significativamente o eixo GERAR - Geração de Emprego e Renda. Diante desse novo cenário, e após consultoria especializada, foi elaborado um novo planejamento estratégico com vigência de 2025 a 2027, contemplando projetos, captação de recursos, gestão e administrativo/RH, com acessibilidade e sustentabilidade como temas transversais. Sua construção foi coletiva, envolvendo gestão, coordenações, colaboradores, instrutores, psicólogo institucional e observador externo. A implementação de novos cursos e ações evidenciou avanços estruturados em três frentes: a expansão da Florescer, o fortalecimento comunitário e a ampliação de oportunidades para os atendidos, reafirmando um caminho de crescimento intencional, humano e sustentável.



## Nosso jeito de fazer projetos

### “Cada projeto nasce de uma escuta, cresce com cuidado e floresce em impacto.”

A escuta ativa da comunidade se deu, principalmente, através das redes sociais, via grupos de whatsapp que temos com cada um dos subprogramas que desenvolvemos com nossos atendidos, além dos atendimentos presenciais e encontros com rodas de conversas durante o ano todo.

O planejamento é participativo, quando ele se dá, após a análise dos resultados das pesquisas de satisfação realizadas, onde temos as perguntas descritivas com sugestões de melhorias e novos cursos, como também as enquetes via redes sociais.

A ação integrada entre áreas acontece rotineiramente, na temática geral de cada mês, nos diferentes eventos, nas rodas de conversas com a equipe psicossocial no Calendário Cor e Causa, nos grupos de estudos com os instrutores e demais colaboradores da Florescer. Na Florescer Ação Social, trabalhamos com o propósito de avaliar o impacto, anual, de cada subprograma na vida de cada atendido, em função dessa meta há uma avaliação inicial e uma avaliação constante e ajustes, mensais e/ou bimestrais, conforme o objetivo de cada subprograma.

Nossa causa social é: Assistência Social e educação não formal (Economia solidária, formação para o mercado de trabalho geração de renda, pobreza, prevenção, atividades socioeducativas e outras), dessa forma, o impacto social é prioridade, não é só números. Prezamos pelo acolhimento e monitoramento, pela saúde mental, pelo aprendizado lúdico e de qualidade, pelo sentimento de pertencimento, pelo acesso a cultura, ao esporte, a geração de emprego e renda.



## Os 4 Eixos que sustentam a Florescer

A Florescer Ação Social estrutura suas ações a partir de quatro eixos que se entrelaçam como pilares vivos de cuidado, desenvolvimento e transformação social. Mais do que áreas de atuação, esses eixos representam caminhos que acompanham pessoas e comunidades em seus processos de aprendizagem, convivência, expressão e autonomia. É a partir deles que a Florescer cria oportunidades, fortalece vínculos e cultiva futuros possíveis, respeitando histórias, tempos e potencialidades.

Semeia  
educação



esporte  
Semente



Floresce  
cultura



Gerar  
qualificação e  
geração de renda



## EIXO SEMEIA

### educação não formal



“Uma **criança**, uma descoberta, um novo olhar **para aprender.**”

O **Programa SEMEIA** promove o desenvolvimento integral de crianças e jovens por meio de reforço escolar + contação de história, inglês, informática e panificação. Em ambiente acolhedor, com apoio psicossocial, fortalece autoestima, convivência e cidadania. Oferece oficinas, rodas de conversa, uniforme e lanche saudável, garantindo aprendizagem, bem-estar e pertencimento.

A educação não formal no SEMEIA complementa a escola ao desenvolver competências cognitivas, sociais e emocionais, fortalecendo autoestima e cidadania. Em diálogo constante com escola, família e território, cria vínculos, amplia repertórios e promove pertencimento, apoiando trajetórias educativas mais significativas e integradas à realidade das crianças e jovens.

O **eixo SEMEIA, em seu repertório, em 2025**, executou os seguintes subprogramas: Reforço Escolar + Contação de História (Nova Olímpia e Denise), Informática Básica (Nova Olímpia e Denise), Inglês Básico e Avançado e Panificação (Nova Olímpia). O público atendido são de 06 a 12 ou 15 anos, dependendo do subprograma e atendemos uma média de 250 crianças e adolescentes nas duas unidades.

“**Em 2025, atuar como instrutor de panificação com crianças e adolescentes foi profundamente enriquecedor.** Cada grupo trouxe desafios e aprendizados singulares, em um processo de acolhimento que valorizou tanto os participantes típicos quanto os atípicos. Essa vivência contribuiu para o desenvolvimento humano, social e profissional de todos, num caminho de aprendizado mútuo pelo qual **sou muito grato**”

**João de Deus Scotty, instrutor de panificação.**

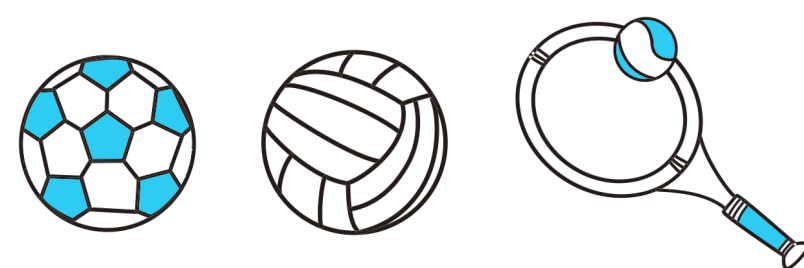


## EIXO SEMENTE esportes

O movimento do corpo, por meio do esporte, fortalece a disciplina ao estimular regras, rotina e compromisso. Como ferramenta educativa e social, promove autoestima ao valorizar conquistas, habilidades e superação de limites. A prática coletiva ensina convivência, cooperação e respeito às diferenças, incentivando o trabalho em equipe, o cuidado com o outro e a construção de relações saudáveis, contribuindo para a formação cidadã.

Registramos as modalidades oferecidas nas diferentes unidades: na extensão de **Assari**, Voleibol de Quadra; na filial de **Denise**, Futebol de Salão e Judô; e na sede de **Nova Olímpia**, Futebol Society, Voleibol de Areia, Beach Tennis e Judô. Este eixo e os subprogramas associados são os mais procurados, apresentando baixos índices de infrequência e desistência, sendo considerados bem-sucedidos.

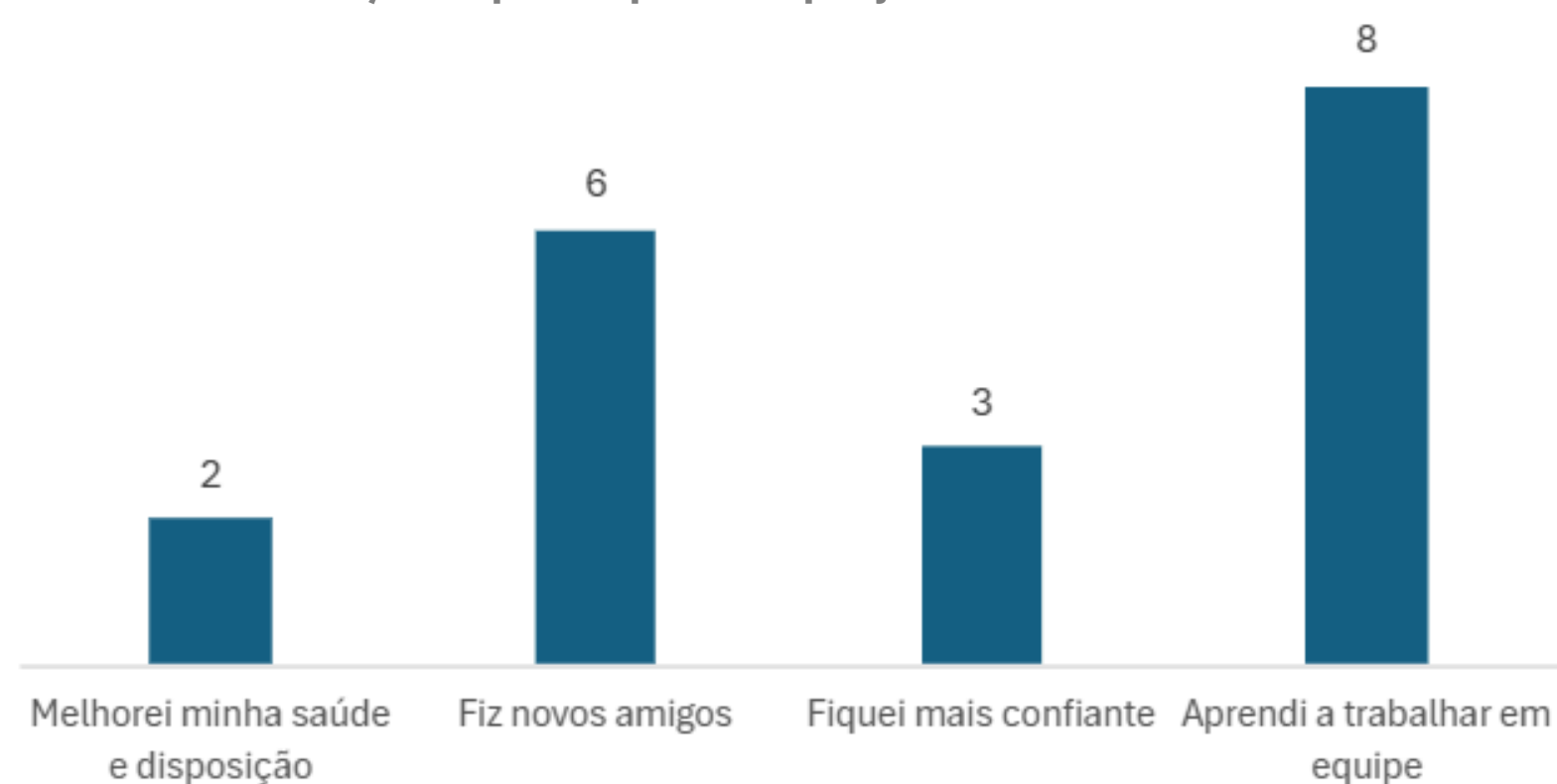
As famílias demonstram elevada participação em eventos, festivais desportivos, torneios, amistosos e opens, sobretudo como torcedores ativos, presencialmente ou por meio de vídeos e fotografias partilhados em grupos de WhatsApp. As pesquisas de satisfação evidenciam transformações positivas nos participantes, conforme ilustrado no gráfico apresentado.



“No esporte,  
aprendemos a ganhar,  
perder e,  
principalmente,  
continuar.”

O gráfico apresentado abaixo da pesquisa de satisfação do final do ano de 2025, corresponde a um recorte específico de uma das turmas de futebol society da unidade de Nova Olímpia, sendo utilizado apenas como exemplo ilustrativo dos resultados obtidos no geral:

17- o que mudou sua vida desde que você começou a participar dos projetos da Florescer?



# EIXO FLORESCE

## Cultura



## “Quando a arte floresce, vozes ganham palco, histórias ganham sentido e identidades encontram pertencimento.”

No Eixo FLORESCE - Cultura, a arte é afirmada como direito e como caminho para revelar vozes, histórias e identidades. Por meio das modalidades Canto e Coral - Canto que Encanta, Dança - As Estações, Desenho Artístico, Orquestra - Música na Comunidade, Teatro Musical e Violão, os participantes expressam sentimentos, vivências e pertencimentos. A diversidade de linguagens culturais fortalece vínculos, amplia repertórios e valoriza identidades individuais e coletivas, transformando a expressão artística em instrumento de inclusão, autoestima e diálogo comunitário.

A participação em eventos, mostras e apresentações ao longo do ano fortaleceu significativamente a autoestima e o protagonismo dos participantes do Eixo Cultura. As vivências artísticas extrapolaram os espaços formativos e ganharam visibilidade em contextos públicos e comunitários, como as apresentações de canto coral e dança na Feira Agro de um patrocinador; violão e dança na Festa Junina da Florescer; canto e coral na Chegada do Papai Noel, na Câmara Municipal de Nova Olímpia; e violão na Feira Cultural da Escola 7 de Setembro, em Assari. Destacaram-se ainda a apresentação da Orquestra Música na Comunidade em evento privado de Natal no comércio local, o Espetáculo Festival Flor&Ser - Uma Noite de Cinema e Arte, realizado em Nova Olímpia e Denise, reunindo canto e coral, dança, teatro musical e violão, e o espetáculo de teatro musical Família Addams, apresentado em Tangará da Serra. Essas experiências ampliaram a confiança, o senso de pertencimento e o reconhecimento social dos participantes.

“Participar dos projetos de cultura da Florescer **foi um divisor de águas na minha vida**. Em cada ensaio encontrei acolhimento, aprendizado e incentivo. As professoras de canto e coral, e dança acreditaram em mim quando eu ainda estava descobrindo minha própria voz. Subir ao palco foi mais do que uma apresentação: **foi a realização de um sonho**, o fortalecimento da minha identidade e a prova viva de que a Florescer transforma histórias, desperta talentos e muda vidas como **mudou a minha**.”

Gabriel Matias dos Santos Lima, 11 anos

## EIXO GERAR

### Geração de Emprego e Renda

**“Gerar renda é também gerar dignidade.”**

Em 2025, o eixo GERAR - Geração de Emprego e Renda reafirmou o compromisso de transformar saberes em autonomia, tendo a capacitação como ferramenta de emancipação e a valorização dos talentos locais como princípios centrais. Destacou-se o Programa Ateliê Flor&Ser, com os subprogramas Costura Criativa (Nova Olímpia), Linhas de Inspiração - Reaproveitamento de Uniformes (Nova Olímpia e Denise), Crochê de Ponto em Ponto (Nova Olímpia e Denise), entre outros, promovendo sustentabilidade, criatividade e empreendedorismo por meio de técnicas têxteis como costura, customização, reaproveitamento de roupas e artes manuais. Somaram-se a estas ações o subprograma de Informática Avançada - Desenvolvimento Frontend (Nova Olímpia e Denise), a Padaria do Bem - Panificação e Confeitaria Básica (Nova Olímpia), Studio Flor&Ser (Nova Olímpia e Denise), Resinart - Arte em Resina (Nova Olímpia), e o Projeto Inovação III - Caldeiraria Industrial (Nova Olímpia e Denise), ampliando as possibilidades de formação. As oficinas e cursos ofertados abriram caminhos concretos para geração de renda, fortalecimento da economia local e inserção produtiva, refletindo diretamente na melhoria da qualidade de vida das famílias e no desenvolvimento comunitário, ao estimular autonomia, autoestima e participação social.





## EIXO GERAR

### Geração de Emprego e Renda

Abaixo, destacamos o número de empreendedores e de empregos gerados, por subprograma:

PROJETO	VAGAS ABERTAS	QUANT. EMPREGADOS OU EMPREENDENDO
Inovação III - Caldeiraria Industrial	25	22
Costura Criativa	10	07
Linhas de Inspiração – Reaproveitamento de uniformes	20	08
Crochê fio de malha ou barbante	22	10
ResinArt – arte em resina	13	02
Padaria do bem II – Panificação e confeitaria	13	05
<b>TOTAL</b>	<b>103</b>	<b>54</b>

## PROJETOS QUE ATRAVESSAM EIXOS:

**Em 2025, aprendemos que os projetos não cabem em caixas. Eles se cruzam, se complementam e se fortalecem.**



- **Produção de Textos na escola:** o gênero “redação do ENEM”, em duas edições – Parceria com a Unemat – Câmpus Universitário de Tangará da Serra – Departamento de Letras – Projeto de Extensão: Redação em Dia (**Nova Olímpia**).
- **Curso básico de LIBRAS, nível 1:** Executado nas unidades de **Nova Olímpia e Denise**.
- **Grupo de Estudos III:** Qualificar e capacitar a equipe da Florescer, através de rodas de conversas, palestras, vídeos, mesa redonda, seminários, entre outros (**Nova Olímpia e Denise**).
- **O estudo de Cores na estamparia e decoração:** O Estudo das Cores na decoração e estamparia – Oficina de 10 horas, ministrada pela voluntária Noêmia Guadalupe Senatore, Design de Modas e Artista Visual.
- **O Plano de Ação - Calendário Cor e Causa** constitui-se como um instrumento estratégico que organiza e orienta, ao longo de 2025, as ações sociais, educativas e comunitárias da Florescer Ação Social. Estruturado a partir de temas mensais, o calendário dialoga com campanhas nacionais e políticas públicas, promovendo conscientização, prevenção, acesso à informação, fortalecimento de vínculos e garantia de direitos. As atividades são desenvolvidas, prioritariamente, por meio de rodas de conversa mensais, adotadas como metodologia central por favorecerem o diálogo, a escuta qualificada, a participação ativa dos atendidos, famílias e equipe, além da construção coletiva do conhecimento. Ao longo do ano, são abordados temas como saúde mental (Janeiro Branco), justiça social (Fevereiro), valorização da mulher (Março), inclusão da pessoa com deficiência (Abril Verde), proteção da criança e do adolescente (Maio Laranja), combate ao trabalho infantil (Junho Roxo), direitos e deveres da criança (Julho), enfrentamento à violência contra a mulher (Agosto Lilás), valorização da vida (Setembro Amarelo), saúde da mulher (Outubro Rosa) e combate ao racismo (Novembro – Consciência Negra). A participação ocorre de forma mensal, envolvendo atendidos da Florescer, familiares e a comunidade, conforme cada tema e seus objetivos específicos e é coordenado pela Equipe Psicossocial da Florescer. São trabalhados nas três unidades.

## SOCIODIGITAL

O Programa de Inclusão Sociodigital, idealizado pela TAI/uisa e desenvolvido na Florescer Ação Social, é conduzido por voluntários que são colaboradores da própria usina. A iniciativa proporciona aos jovens uma formação voltada para o desenvolvimento de competências profissionais e pessoais, promovendo a criatividade, a ética, a cidadania, o trabalho em equipe e a preparação necessária para enfrentar desafios e destacar-se no mercado de trabalho.



## EDUCAÇÃO FINANCEIRA

- **O Sicredi, em Denise, realizou em 2025** um curso de educação financeira com duração de 4 horas, direcionado a crianças e adolescentes. A atividade foi desenvolvida de forma lúdica e interativa, proporcionando aos participantes a compreensão de conceitos básicos sobre organização financeira, consumo consciente e importância do planejamento desde a infância. A iniciativa contribuiu para estimular a autonomia, a responsabilidade e a tomada de decisões financeiras mais conscientes no futuro.
- **O Sicoob Nova Olimpia também executou, em 2025,** um curso de educação financeira com carga horária de 4 horas, voltado para crianças e adolescentes. Utilizando uma abordagem lúdica e educativa, o curso facilitou o aprendizado sobre finanças pessoais, incentivando hábitos saudáveis de poupança, planejamento e uso responsável do dinheiro. A ação reforçou o compromisso da instituição com a formação cidadã e o desenvolvimento social das novas gerações.



## SOBRE ALIMENTAÇÃO:



Nos últimos dois anos, **a Florescer avançou de forma significativa na qualidade da alimentação** oferecida aos atendidos. As pesquisas de satisfação semestrais indicam equilíbrio entre a preferência por refeições e lanches, refletindo diferentes necessidades e rotinas. Com o apoio de doações, foi implantado um cardápio híbrido, que alterna refeições e lanches de forma planejada, contribuindo para a suplementação nutricional. **Atualmente, são servidos cerca de 2.200 lanches e/ou refeições por semana**, considerando que os subprogramas ocorrem duas, três ou até cinco vezes semanais. **Em 2025, a instituição encerrou o ano com 718 atendidos**, mantendo o compromisso de atualizar continuamente o cardápio e qualificar cada vez mais o cuidado ofertado.



## NÚMEROS QUE CONTAM HISTÓRIAS

A seguir, apresentamos quadros de elementos referentes ao número de subprogramas por eixo e ao total de atendidos por faixa etária. Contudo, é fundamental compreender que esses dados representam muito mais do que estatísticas. Para além do quantitativo, cada número carrega escolhas, trajetórias, transformações, desafios, perdas e conquistas vivenciadas por toda a rede florescer — instrutores, colaboradores, participantes, familiares e comunidades. Todo esse percurso é construído sem perder o afeto e a ternura que nos orientam, pois, como afirmamos, “por trás de cada número, existe uma história”. Destaca-se ainda que **encerramos 2025 com 718 CPFs** registrados; entretanto, esse total não reflete a dimensão real dos atendimentos, uma vez que um mesmo participante pode integrar mais de um projeto, com atividades realizadas duas ou até três vezes por semana.



### NÚMERO DE SUBPROGRAMAS POR EIXO RESULTADO - 2025

RESULTADO - 2025				
EIXO/ATUAÇÃO	SUBPROGRAMAS	NOVA OLÍMPIA	ASSARI	DENISE
SEMEIA Educação	10	6	1	3
SEMENTES do Esporte	7	4	1	2
GERAR Qualificação e Geração de Renda	13	9	0	4
FLORESCE Cultura	9	6	1	2
Subtotal	39	25	3	11
<b>Total de vagas preenchidas</b>				885
<b>Total de beneficiários (CPF)</b>				718

### NÚMERO DE ATENDIDOS POR FAIXA ETÁRIA

RESULTADO - 2025		
ATENDIDOS	IDADE	TOTAL
Crianças	05 a 11 ANOS	281
Adolescentes	12 a 17 ANOS	215
Jovens	18 a 29 ANOS	99
Adultos	30 a 59 ANOS	108
Idosos	+ 60 ANOS	15
<b>TOTAL: 718</b>		

## APRENDIZADOS DE 2025

Os aprendizados de 2025 revelaram um percurso de avanços e ajustes necessários. A execução dos projetos e as rodas de conversa mostraram-se estratégias eficazes de escuta, vínculo e participação. Por outro lado, o índice de desistência indicou a necessidade de rever metodologias e fluxos de acompanhamento. Obtivemos grande êxito nos eventos realizados e na consolidação de novas parcerias. A comunidade teve papel fundamental, participando ativamente das ações externas, fortalecendo o trabalho coletivo e contribuindo para o crescimento da equipe e das redes de cooperação.



# OLHAR PARA 2026

## O que seguimos cultivando?

Encerramos 2025 com a certeza de que o caminho construído é sólido e coerente com a missão da Florescer Ação Social. Em 2026, seguimos com os mesmos eixos e subprogramas, fortalecendo os projetos existentes e aprofundando os vínculos já criados. Alguns projetos pontuais, com início, meio e fim definidos por patrocínios específicos, encerram seus ciclos, abrindo espaço para novas sementes. Continuaremos a inscrever propostas em editais, buscando patrocínios que viabilizem novas iniciativas e ampliem nosso impacto social. Seguimos plantando com responsabilidade, cuidando com afeto e acreditando que cada projeto é uma possibilidade real de transformação.



# O setor de projetos como território de esperança

“Florescer é um verbo coletivo. E em 2025, fizemos isso juntos.”

Encerramos este ciclo com gratidão, esperança e compromisso. Cada passo dado foi construído a muitas mãos, com escuta, cuidado e afeto. Seguimos juntos, acreditando nas pessoas, na comunidade e na **força das pequenas ações** que transformam realidades e fazem o futuro florescer.





Tirinhas  
de  
Linhação



# 5. Eventos



# AÇÕES E EVENTOS

## Fevereiro

**Semana Pedagógica** – Aula Inaugural dos subprogramas e projetos

## Março

**Mulher Destaque 2024** (Comitê Novos Dias e Florescer Ação Social)

## Maio

**Participação em Desfile** – Aniversário de Nova Olímpia; Celebração Dia das Mães;

## Junho

Formatura Studio Flor&Ser – I;

## Julho

**Festa Julina**; Semana Pedagógica – Replanejamento.

## Agosto

Celebração **Dia dos Pais**

## Outubro

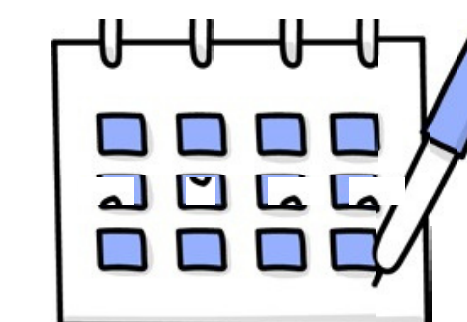
**Desfile do projeto “Linhas de Inspiração” - reaproveitamento de uniformes em Cuiabá.** – Celebração Dia das Crianças, Festival Desportivo inter-unidades, Participação do Podcast Bonni Oficial

## Novembro

Formaturas Conjuntas, Celebração Mês de Doar, Florescer Empreende – 1ª Feira de Empreendedorismo; Desfile Via Brasil

## Dezembro

Festival Flor&Ser – Uma Noite de Cinema e Arte.



# 6. Sustentabilidade



# COMPROMISSO COM O FUTURO

A Florescer Ação Social mantém um forte compromisso com a sustentabilidade e com a formação de uma consciência ambiental entre crianças, adolescentes e famílias atendidas. Acreditamos que cuidar do meio ambiente é um aprendizado que começa na infância e se reflete em atitudes responsáveis ao longo da vida.





# LINHAS DE INSPIRAÇÃO

## Reaproveitamento de Uniformes

Por meio do subprograma Linhas de Inspiração, a Florescer transforma uniformes usados em novas peças de vestuário, tapetes e objetos de decoração. Essa iniciativa promove o reaproveitamento de materiais, reduz o descarte têxtil e estimula práticas sustentáveis aliadas à criatividade.

### **Destino das peças produzidas:**

Todas as peças confeccionadas são integralmente doadas, fortalecendo a economia circular e o impacto social positivo.



# EDUCAÇÃO AMBIENTAL EM PARCERIA

Ao longo de 2025, diversas ações foram realizadas em parceria com a **Uisa**, ampliando o alcance da conscientização ambiental.

## PREVENÇÃO DE INCÊNDIOS

Em parceria com o **time de sustentabilidade da Uisa**, os atendidos de **Nova Olímpia e Denise** participaram de ação educativa e lúdica sobre:

- Riscos do período de seca
- Prevenção de incêndios florestais
- Responsabilidade coletiva na proteção ambiental





# HORTA SUSTENTÁVEL

Pensando na promoção de hábitos saudáveis e no respeito ao meio ambiente:

Horta Comunitária – Sede Florescer

- Cultivo sem uso de agrotóxicos
- Educação ambiental prática
- Alimentos vendidos a preço social, garantindo acessibilidade



## IMPACTO GERADO

- Consciência ambiental desde a infância
- Redução de resíduos e incentivo ao reaproveitamento
- Fortalecimento de parcerias institucionais
- Promoção de práticas sustentáveis replicáveis nas comunidades
- Sustentabilidade é educar hoje para transformar o amanhã.

# 7 . Governança



**A Florescer Ação Social** é uma Organização da Sociedade Civil (OSC), sem fins lucrativos, dedicada à promoção e ao fortalecimento das melhores práticas do Terceiro Setor.

Nossa estrutura de governança é composta por representantes do próprio território de atuação, o que possibilita um diálogo permanente com a comunidade e com as empresas parceiras. Essa configuração assegura uma atuação alinhada às reais necessidades e potencialidades da região, contribuindo para a efetividade e a sustentabilidade das ações desenvolvidas.





# EMBAIXADORES

Ariel Lopes Torres

Eliane Monzilar

Eveline Dezegrini

Geovana Boni

Gisele Almeida

Inês Florindo

Ivete Nodari

João Bosco

Marcelo Vaccari

Marcio Santos

Marcio Santos

Maria Helena

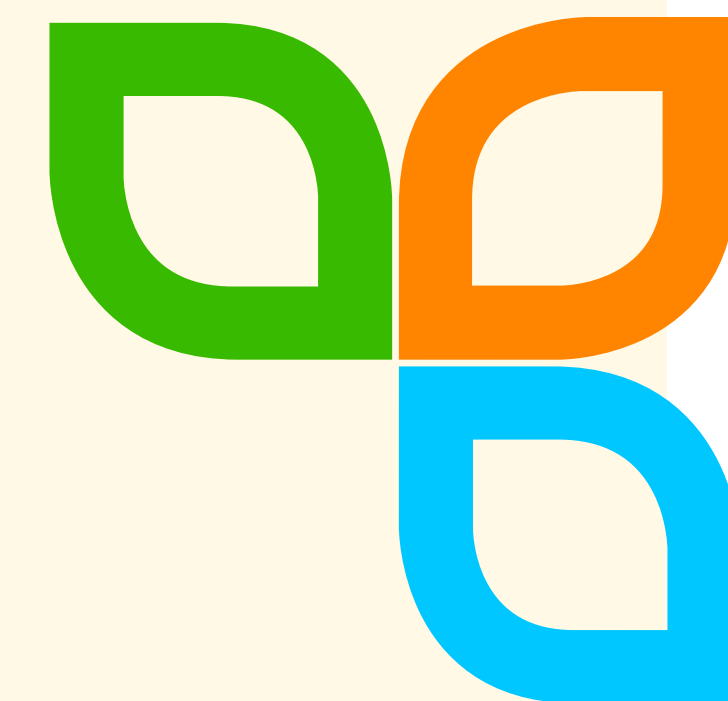
Marli Oliveira

Rosangela Santos

Rosivaldo Silva

Simone Martins

Sueli Guedes





# 8. Quem faz acontecer



**A equipe executora** é formada por profissionais altamente qualificados e comprometidos com cada ação desenvolvida.

### EQUIPE ADMINISTRATIVA OPERACIONAL

<b>Claudinéia Pinheiro Voltolini</b>	<b>Diretora Presidente</b> : Responde pela instituição de uma maneira geral, administrativa, financeira, política e pedagogicamente.
<b>Bianca Carvalho Matos</b>	<b>Analista</b> : Captação de Recursos
<b>Ivanete Inês Parzianello Carvalho</b>	<b>Coordenadora Pedagógica</b> : Elabora, articula, media e orienta todas as ações pedagógicas do Setor de Projetos. Responsável pela elaboração e execução geral dos programas, subprogramas, projetos e oficinas.
<b>Neuceli Adriana dos Santos Silva Neves</b>	<b>Analista Operacional</b> Operacionaliza todas as ações pedagógicas, assessora a coordenação, com ênfase em Denise e Assari
<b>Renata dos Santos Moraes</b>	<b>Analista Operacional</b> : Operacionaliza todas as ações pedagógicas, assessora a coordenação, com ênfase em Nova Olímpia
<b>Victor Hugo de Oliveira Medeiros</b>	<b>Psicólogo</b> : Responsável pela seleção dos beneficiados, orienta coletiva e individualmente. Coordena o Calendário Cidadão – Cor e Causa e o Grupo de Estudos
<b>Karoline Marques</b>	<b>Assistente Social</b> : Responsável pela seleção dos beneficiados quando demandado, atende coletiva e individualmente. Coordena o Calendário Cidadão – Cor e causa, realiza visitas aos atendidos conforme necessidade.
<b>Jéssica Felix da Silva Santos</b>	<b>Assistente Administrativo</b> : Serviços de secretaria e auxílio ao setor de projetos
<b>Adenilson Strada</b>	<b>Assistente Administrativo</b> : Serviços de secretaria e auxílio ao setor de projetos
<b>José Edvaldo Alves</b>	<b>Assistente Administrativo</b> : Serviços de secretaria e auxílio ao setor de projetos
<b>Luana Santos da Silva</b>	<b>Cozinheira</b> : atua na preparação de lanches e refeições
<b>Janaína Talita Oliveira Santos</b>	<b>Analista Financeiro</b> : Responsável pelo setor de compras, pagamentos e infraestrutura
<b>Deise Kelle da Silva Sobrinho</b>	<b>Assistente administrativo</b> : Responsável pelo RH e assessoramento à Diretoria
<b>João Renan da Silva Aparecido</b>	<b>Assistente de comunicação</b> : Responsável pela execução do plano de comunicação e gerenciamento das redes sociais
<b>Maria Aparecida da Silva Pereira</b>	<b>Auxiliar de Serviços gerais</b> : Responsável pelos serviços geral de limpeza, copa e cozinha
<b>Hildeane Ferreira de Freitas</b>	<b>Auxiliar de serviços gerais</b> : Responsável pelos serviços geral de limpeza, copa e cozinha
<b>Zoraide Soares de Santana</b>	<b>Auxiliar de serviços gerais</b> : Responsável pelos serviços geral de limpeza, copa e cozinha
<b>Jorge de Jesus</b>	<b>Agente de conservação</b> : Responsável pelo cultivo da horta e auxílio de limpeza em geral e infraestrutura



## EQUIPE DE INSTRUTORIA

NOME	EIXO	PROGRAMA OU PROJETO
João Elídio Filho	Floresce	Desenho Artístico NO
Mateus Alexsandro Pereira de Oliveira	Semeia e Gerar	Informática Básica NO Informática Básica DE Programação WEB NO
Jessica Silveira Rodrigues dos Santos	Floresce	Dança: As Estações NO Dança: As Estações DE
Jecica Poliana Rodrigues Fraga Menezes	Floresce	Coral: Canto que Encanta
Joice Karlla Alves Pereira Ramos	Floresce e Gerar	ResinArte - Arte em resina
João de Deus Felipe Scotti	Semeia e Gerar	Padaria do Bem III
Leonice Campos Souza	Semeia	Reforço Escolar + Contação de História NO Reforço Escolar + Contação de História DE
Deuzimara Ferreira da Silva	Gerar	Linhas de Inspiração - Reaproveitamento de Uniformes
Carlos Eduardo de Matos Nascimento	Semente	Beach Tennis
Ailton Rodrigues do Amaral	Semente	Futebol Society NO Futebol de Salão DE
Carlos Eduardo dos Santos Silva	Semente	Judô NO Judô DE

NOME	EIXO	PROGRAMA OU PROJETO
Edvan Gomes dos Santos	Semente	Voleibol de quadra ASS Voleibol de areia NO
Ana Lúcia Rego Rodrigues	Gerar	Crochê - Nova Olímpia
Marlene Fernanda Alves Teixeira	Gerar	Crochê - Denise
César Junior Lima dos Santos	Semeia	Inglês Básico Inglês Avançado
Donizete Julião Correia	Floresce	Violão - Notas do Bem - ASS Violão - Notas do Bem - DE Violão - Notas do Bem - NO
Girlene Néria Sena de Oliveira	Gerar	Costura Criativa
Claudio Altair Barbosa Lorente	Floresce	Teatro Musical
Yla Beatryz Oliveira da Silva	Floresce	Orquestra: Música na Comunidade
Silas Marques	Gerar	Caldeiraria Industrial
Alexander Alves de Carvalho	Gerar	Caldeiraria Industrial
Valdinei Alves de Oliveira	Gerar	Caldeiraria Industrial



# TRANSPARÊNCIA

RECEITA	VALOR	%
DOAÇÕES PESSOAS JURÍDICAS	1390922,62	56,73
CONTRIBUIÇÃO GOVERNAMENTAIS - UNIÃO	208.600,00	8,51
GRP - GERAÇÃO DE RENDA PRÓPRIA (aluguéis, locações, bazar, brechó, horta e eventos)	282.293,66	11,51
EDITAIS DIRETOS	193.812,33	7,90
OUTRAS RECEITAS	13.710,00	0,56
EVENTOS	39.546,96	1,61
DOAÇÃO PESSOA FÍSICA	253.244,60	10,33
RECEITAS FINANCEIRAS - RENDIMENTOS	68.262,99	2,78
CONTRIBUIÇÃO GOVERNAMENTAIS - ESTADO	1.600,00	0,07
<b>TOTAL</b>	<b>2.451.993,16</b>	<b>100,00</b>

DESPESAS	VALOR	%
DESPESAS OPERACIONAIS DIRETAS COM PROJETOS/OFICINA/CURSOS	831.625,30	36,59
RECURSOS HUMANOS	1.090.453,79	47,97
DESPESAS ADMINISTRATIVAS	350.910,58	15,44
<b>TOTAL</b>	<b>2.272.989,67</b>	<b>100,00</b>

$$\begin{array}{r} 1 \\ 328 \\ \times 12 \\ \hline \end{array}$$

$$\begin{array}{r} 1 \quad 1 \\ 465 \\ \times 12 \\ \hline \end{array}$$

9.

# Demonstrações Financeiras

$$\begin{array}{r} 156 \\ \times 12 \\ \hline 312 \\ 1560 \\ \hline 1812 \end{array}$$

$$\begin{array}{r} 930 \\ \times 12 \\ \hline 1860 \\ 9300 \\ \hline 11160 \end{array}$$





# INVESTIDORES

MANTENEDORA



## INVESTIDORES SOCIAIS



ÁSTER



JOHN DEERE



## PATROCINADORES



## APOIADORES



## EXPEDIENTE

### Coordenação da Publicação

Claudineia Pinheiro Voltolini

### Conteúdo

Bianca Matos

Claudineia Pinheiro Voltolini

Ivanete Carvalho

João Renan Aparecido

Neuceli Neves

### Fotos

Acervo Florescer | Acervo uisa

 65 9 9923 9320/ 65 9 9650 2963

 floresceracaosocial

 @floresceracaosoci

 floresceracaosocial

 florescer-acao-social

[www.floresceracaosocial.org](http://www.floresceracaosocial.org)



### Florescer Ação Social

Av. Olacyr de Moraes, 97s - Nova Olímpia - MT

Av. São Paulo, 254 - Denise - MT

E-mail: [contato@floresceracaosocial.org](mailto:contato@floresceracaosocial.org)